

壹、地理科試題：34%(1~6，每題1分；7~20，每題2分)

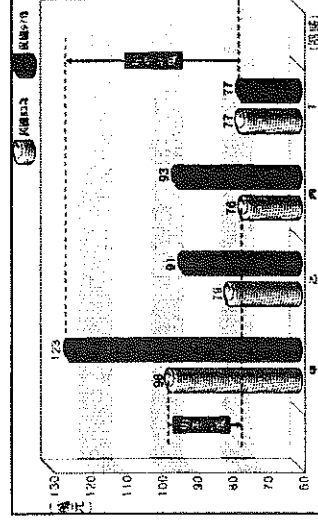
(一)單選：每題1分

1. 台灣東部區域近年來有人口外流、勞動力老化現象。請問，造成此現象的主要因素為何？ (A)糧食生產不足 (B)交通狀況擁擠 (C)經濟發展遲緩 (D)居住品質差。
2. 小閩在尋找台灣鹽田的資料，她發現台灣鹽田主要分布在日照時間長、降雨較少的區域。請問：下列哪一個地方較不可能有鹽田的景觀？(A)嘉義 (B)宜蘭 (C)台南 (D)雲林。
3. 住在花蓮的阿賢，發現選舉期間的候選人提出的花蓮產業發展計畫，皆提出相同的意見。依據當地的條件與環境保育觀念來做判斷，下列何項產業最有可能被提出？(A)高科技產業 (B)水泥工業 (C)運輸倉儲業 (D)觀光旅遊業。
4. 下列哪一個地理現象與冬季風沒有直接的關連？(A)宜蘭盛產鴨賞、蜜餞等醃製品 (B)新竹盛產米粉、柿餅 (C)澎湖在農田周圍圍起高牆的『菜宅』 (D)花東縱谷的油菜花田。
5. 根據2007年立法院通過《地方制度法》部分條文修正案，明訂人口超過200萬的縣市，可以申請升格為直轄市。請問：上文所指的縣市應為下列何者？(A)台北縣 (B)台中縣 (C)台南縣 (D)桃園縣。

6. 圖一為台灣四個區域所得變化圖，由圖中判斷，何者為東部區域？

- (A)甲 (B)乙 (C)丙 (D)丁。

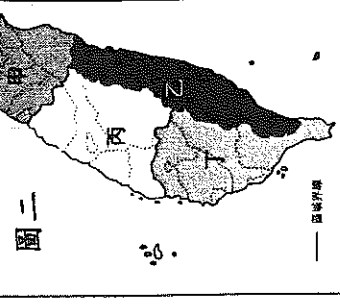
圖一



二、題組：每題2分

題組一：珊珊利用寒假到金馬地區遊玩，看到當地許多的特色：金門的貢糖、菜刀、風獅爺；馬祖的芹壁村石頭屋……等。以及兩地到處都可見的戰地遺跡……她也在這次的旅行當中聽到導遊介紹了很多當地的地理環境特色，請回答下列問題：

7. 這兩個地方離中國大陸都很近，其島嶼的成因是下列哪一種？(A)海平面上升 (B)火山噴發 (C)珊瑚礁石 (D)陸地上升。
 8. 金馬地區的許多景點都是戰爭的遺跡，請問下列何者與戰爭無關？(A)翟山坑道 (B)八八坑道 (C)金門鋼刀 (D)風獅爺。
 9. 金馬地區及其他離島，生活條件不比台灣本島，主要原因是什麼？(A)島嶼狹小 (B)位置偏僻 (C)降雨不足 (D)交通不便。
- 題組二：旺旺看了許多美食節目，對於台灣各地方的美食做了一番研究，以下是他在找資料遇到的問題，請你協助他回答下列問題：



10. 這天晚餐媽媽買了有名的『大溪豆乾』，旺旺覺得相當好吃，請問大溪在圖二中的哪區？

- (A)甲 (B)乙 (C)丙 (D)丁。

11. 蚵仔煎、蚵嗲是台灣傳統的美食，這些食材來自台灣的養殖漁業，請問是在圖二中的何處？

- (A)甲 (B)乙 (C)丙 (D)丁。

12. 爸爸喜歡在飯後泡茶喝，旺旺看到爸爸的茶是『鹿谷凍頂烏龍茶』、『松柏長青茶』，

請問這在圖二中的哪裡？(A)甲 (B)乙 (C)丙 (D)丁。

13. 甜點也是旺旺研究的內容之一，他對於太陽餅、雞爪凍相當有興趣，請問這位於圖二中的哪裡？

- (A)甲 (B)乙 (C)丙 (D)丁。

題組三：臺灣南部地區的自然環境多樣化，因此各地區的發展不同。下圖為南部地區的簡圖，請由圖中資料回答相關問題：

14. 南部地區目前主要以航運及重工業活動為主，加工出口區及鄰海工業區

為臺灣帶來大量的外匯。請問這些產業活動主要分布於哪一個縣市？

- (A)甲 (B)丁 (C)己 (D)庚。

15. 『一府二鹿三艋舺』其中的一府，也是台灣開發最早的地方，

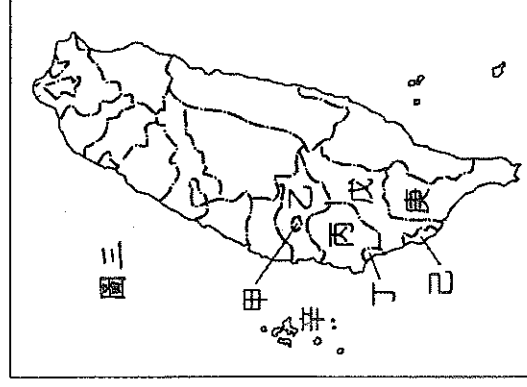
請問在圖三中的何處？

- (A)甲 (B)丁 (C)己 (D)庚。

16. 目前南部地區哪一個縣市正積極發展觀光業，然而因為全臺灣降雨量最少的地區，

因此水源供應成為當地發展的重要問題。請問上文中所指的縣市應為何？

- (A)乙 (B)丁 (C)庚 (D)辛。



題組四：國土綜合開發計畫為台灣計畫體系中最高層的領導者，將台灣分成四大區域，就是對

國土提出妥善的規劃及研訂新的開發政策，並建立法治，以在環境保育與永續發展的前提下，對土地作合理的有效利用，

進而提高國民生活品質，並兼顧生產環境之需要……

17. 下列何項是此國家政策的最主要目標？(A)促進工業轉型 (B)均衡區域發展 (C)加強地方自治 (D)促進產業升級。
18. 在政府推動的「一鄉一特色」政策下，新北市各鄉鎮也有許多特色的產業興起，請問，下列哪些是屬於新北市？(甲)鶯歌陶瓷 (乙)三義木雕 (丙)池上油菜花季 (丁)白河蓮花節 (戊)淡水漁人碼頭 (己)福隆海洋音樂季
(A)甲丙戊 (B)乙丁戊 (C)甲戊己 (D)丙戊己。
19. 利用港口的優越發展條件，規劃設置『海運轉運中心』，改善港埠軟硬體設備，擴充轉運能量，發展成為東亞地區貨物轉運中心，上述最可能是針對哪一個區域所提出的計畫？(A)北部區域 (B)中部區域 (C)南部區域 (D)東部區域。
20. 『有了各項完善的公共設施，居民也可以就近上學、就業、購物及休閒，不必到大城市也能夠享受到現代化的生活品質。』上述是指下列哪一項計畫的目標？(A)永續發展 (B)國家公園 (C)一鄉一特色 (D)地方生活圈。
- 貳、公民科試題：32% (21~36 每題 2 分)**
21. 新北市政府於去年 12 月 1 日起全面實施垃圾隨袋徵收政策，這是希望透過此方法，帶動市民建立垃圾分類、回收的觀念。請問：這是社會變遷中那些層次的相互影響？(A)物質,制度 (B)制度,價值觀 (C)價值觀,物質 (D)制度,物質。
22. 近年來，臺灣的教育有許多重大變革，首先是教科書開放民間版本，再來是縮短上課時數、廢除聯考等等。12 年國教預計 103 年實施，未來約有 7 成國中生成免試升學。請問：這種改革屬於社會變遷的何種層次？(A)社會制度 (B)物質生活 (C)價值觀念 (D)教育文化 層次
23. 關於社會變遷的敘述，下列何者正確？(A)社會變遷所帶來的影響一定都是好的 (B)社會變遷是一種病態 (C)在每個國家有不同的社會變遷方式 (D)社會變遷中最明顯,改變最快的是價值觀層次。
24. 繼草莓族之後，現在許多年輕女性因：嬌生慣養、被動偷懶、不懂人情事故、缺乏自律、逃避責任等自以為是公主，被冠上「公主病」的稱號。其實不只女生，也有許多無法在職場上生存的男生也有同樣的通病，他們普遍抗壓性低，一罵就哭、有壓力就跑。請問：造成現代社會的這種文明病最可能的原因是：(A)快速的社會變遷，造成個人的適應不良 (B)弱勢權益被忽視 (C)社會流動的頻繁 (D)價值觀念混淆。
25. 報載，兩岸刑事警察機關與東協 4 國同步執行跨國掃蕩詐騙集團，11 日首以包機方式，把在柬埔寨落網的百餘名台籍涉案人押解返台；12 日再把於印尼落網的 101 名台籍涉案人以包機押返台灣，轉搭警備車至位於中市的刑事警察局中部打擊犯罪中心接受偵訊調查。請問：網路、電信的詐騙問題層出不窮。這是屬於社會快速變遷中，那一方面的衝擊？(A)弱勢權益被忽略 (B)價值觀念混淆 (C)個人適應不良 (D)貧富差距擴大。
26. 「社會流動」是指個人的社會地位發生移動的現象。下列關於「社會流動」的敘述，何者正確？(A)「龍生龍，鳳生鳳」、「虎父無犬子」是在描述社會流動的現象 (B)封閉的農業社會，社會流動的機會較多 (C)教育的普及，在於阻斷社會流動 (D)臺塑企業創辦人王永慶，因個人的努力由賣米小工人成為臺灣經營之神之路。
27. 面對日益加遽的社會變遷，個人因應的方式，下列哪一種態度最正確？(A)培養終身學習的態度，積極學習新事物 (B)揚棄傳統，只要是新的就是好的 (C)積極爭取自己的權益 (D)建立以不變應萬變的一貫態度。
28. 為了保障未參加公教、軍、勞保的國民，在老年及發生身心障礙或死亡時，本人及其家屬能得到基本的經濟安全，政府於民國 97 年 10 月起實施國民年金保險。請問：這是屬於哪一項社會福利政策的內容？(A)福利服務 (B)社會保險 (C)社會救助 (D)國民就業。
29. 行政院擴大「扶持 5 歲幼兒教育計畫」，每年提供幼童免費就讀公立幼托機構，並將實質補助私立幼托機構，讓就讀私立幼托機構的 5 歲學童也可享受免費教育。請問：這是屬於哪一項社會福利政策的內容？(A)福利服務 (B)社會保險 (C)社會救助 (D)醫療保健。
30. 民國 99 年「甲仙地震」、「凡那比風災」及「梅姬風災」，政府發給因災死亡及失蹤者慰問金外，受災民眾亦獲縣(市)政府核發災害救助金。請問：這是屬於哪一項社會福利政策的內容？(A)社會保險 (B)社會住宅 (C)福利服務 (D)社會救助。
31. 全臺約有十幾萬名學童付不起營養午餐費用、甚至有些家庭打包營養午餐 當作三餐的主要來源，全家人賴以維生的就是這些隔餐、甚至隔夜的食物，為了解決這些社會問題，政府辦理中低收入學童營養午餐補助。請問：這是屬於哪一項社會福利政策的內容？(A)社會保險 (B)國民就業 (C)福利服務 (D)社會救助。
32. 新北市政府勞工局於今年 2 月 19 日，在市民廣場舉辦「鴻兔大展微的就是您」2011 新北市就業博覽會，邀請了多家知名上市企業廠商設攤，提供超過 3,000 個職缺，現場同時提供創業輔導諮詢服務、職涯講座等，讓有相關需求的民眾把握機會，踴躍前往諮詢。請問：這是屬於哪一項社會福利政策的內容？(A)福利服務 (B)社會保險 (C)社會救助 (D)國民就業。
33. 政府對經濟和社會地位相對弱勢的族群，常會透過政策提供較多的社會資源和機會保障，例如：為身心障礙者設立特殊教育學校、原住民考生升學優惠、公益彩券資格限定...等。上述做法，最可能是基於下列何種理由？(A)促進族群融合 (B)促進社區參與意願 (C)落實社會公平正義 (D)強化自由競爭力量。
34. 政府推動社會福利政策，想要發揮最大效益，必須有哪些方面的配合？(甲)政府嚴格控管社會福利支出，避免浪費公帑 (乙)需要民間團體有計劃的協助弱勢族群 (丙)民眾盡量想辦法逃漏稅 (丁)社會大眾積極參與，共同分擔社會責任
(A)甲乙丙丁 (B)甲乙丙 (C)乙丙丁 (D)甲乙丁。

35. 社會福利除了政府提供，亦需要許多民間力量慷慨加入，讓社會的互助系統更加完善，請問：下列哪一個團體可以彌補政府社會福利措施的不足？(A)臺灣律師公會 (B)臺灣團結聯盟 (C)兒童暨家庭扶助基金會 (D)消費者文教基金會。
36. 為了預防子宮頸癌，衛生局推動100年度針對國一、國二女生提供免費子宮頸癌疫苗。請問：這是屬於哪一項社會福利政策的內容？(A)醫療保健 (B)社會保險 (C)社會救助 (D)國民就業。

試題共4頁，答案卡一張，第三頁

叁、歷史科試題：34%(37~58 每題1分；59-64 每題2分)

一、題組(每題1分)

題組一：鄭氏時期以來，臺灣與大陸沿海地區的關係密切。請問：

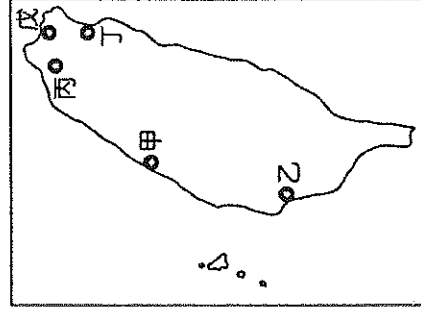
37. 鄭成功未攻下臺灣之前的根據地位於下列何處？(A)金門、廈門 (B)香港、澳門 (C)金門、馬祖 (D)香港、廈門。
38. 兩岸分治後，民國47年時中共曾經猛烈炮轟下列何處？(A)金門 (B)澎湖 (C)馬祖 (D)淡水。

題組二：誠益到金門觀光，發現當地有一間著名的鋼刀廠，聽導遊說這是因為民國47年金門發生了一場戰役，在短時間內就遭受47萬4千9百餘發的炮彈轟炸。請問：

39. 金門之所以會被轟炸，是由於政府遷臺初期，兩岸關係處於下列何種情況？(A)和平對峙 (B)軍事對抗 (C)經貿交流 (D)談判協商。
40. 上文所說的戰役，是指下列何者？(A)八年抗戰 (B)古寧頭戰役 (C)韓戰 (D)八二三炮戰。

題組三：十大建設對臺灣的經濟起飛發揮了不可抹滅的貢獻。請依據圖中內容回答下列問題：

41. 甲應是十大建設中的哪一項成就？(A)北迴鐵路 (B)中國造船廠 (C)中正國際機場 (臺灣桃園國際機場) (D)臺中港。
42. 乙地未包括哪一項經建成果？(A)中國鋼鐵廠 (B)石油化學工業 (C)核能發電廠 (D)中國造船廠。
43. 丙地的建設為我國對外聯絡的重要交通設施，它是下列何者？(A)中正國際機場 (臺灣桃園國際機場) (B)蘇澳港 (C)臺中港 (D)北迴鐵路。
44. 丁處可能是哪項設施？(A)鐵路電氣化 (B)中山高速公路 (C)蘇澳港 (D)核能發電廠。
45. 戊區的建設位於臺北縣金山鄉，滿足工業動力與民生需求，這是(A)石油化學工業 (B)中國煉鋼廠 (C)核能發電廠 (D)中國造船廠。



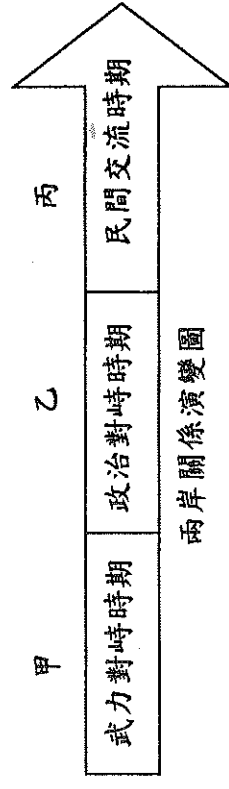
題組四：王爺爺對孫子說：「你們現在讀書到國中不但不用考試，還能免學費。阿公在西元1944年時讀一年級，日本政府要求我們讀六年才能畢業。」請問：

46. 王爺爺在西元1944年所就讀的是哪一種學校？(A)公學校 (B)小學校 (C)國民學校 (D)師範學校。
47. 王爺爺就讀小學二年級時，會遇到下列哪一件事？(A)臺灣光復 (B)日本發動侵華戰爭 (C)第一次世界大戰結束 (D)日本偷襲珍珠港。
48. 「讀書到國中不用考試」，這是政府從哪一學年度開始實施的措施？(A)民國50學年度 (B)民國57學年度 (C)民國60學年度 (D)民國67學年度。

題組五：附表是中華民國與中華人民共和國的建交國家數目統計表，請回答下列問題：

時間	中華民國	中華人民共和國
民國59年	66	49
民國60年	54	66
民國61年	39	87

49. 造成上述中華民國邦交國數目發生變化的重要原因是什麼？(A)韓戰爆發 (B)八二三炮戰 (C)美國與中共建交 (D)我國退出聯合國。
50. 鑑於邦交國數目減少，國際環境日漸對我國不利，政府因此改採彈性、務實的外交政策，以下哪一項史事最符合這種外交政策？(A)我國與美國斷交 (B)我國退出聯合國 (C)《中美共同防禦條約》的簽訂 (D)我國以中華臺北的名義參加奧運會。
51. 下列哪些「項目」與上述資料相關？(甲)經濟起飛迅速(乙)識字率的提高(丙)鄉土教學的推動(丁)九年國民義務教育(戊)九年一貫課程的實行 (A)甲乙丙 (B)乙丙戊 (C)甲乙丁 (D)丙丁戊。
52. 下列哪些「總統」與上述資料相關？(甲)蔣中正(乙)蔣經國(丙)李登輝(丁)陳水扁(戊)馬英九 (A)甲乙 (B)乙丙 (C)丙丁 (D)丁戊。



題組七：下圖為兩岸關係演變圖，請根據該圖回答下列問題。

53. 請問：由甲轉變為乙是因為哪一事件？(A) 政府遷台
(B) 古寧頭戰役 (C) 八二三炮戰 (D) 美國與中共建交
54. 請問：由乙轉變為丙是因為哪一事件？(A) 台灣退出聯合國。
(B) 中共改採和平統戰策略。(C) 解嚴、開放探親。(D) 美國與台灣訂《台灣關係法》。

題組八：有關台灣的土地改革與經濟發展，請回答下列問題。

55. 政府為解決臺灣農村長期地權不均的問題，乃徵收地主的土地，讓佃農取得土地所有權。請問：這是實施下列何種措施？
(A) 三七五減租 (B) 公地放領 (C) 耕者有其田 (D) 農地重畫。
56. 由政府將公有的農地釋放出來，賣給需要土地的農民，這應是下列何種措施？(A) 三七五減租 (B) 公地放領 (C) 耕者有其田 (D) 農地重畫。
57. 民國 50 年代由於哪一項措施逐漸帶動中小企業發展，對外貿易保持成長與出超？(A) 設立科學園區 (B) 十大建設 (C) 加工出口區 (D) 引進外勞。
58. 民國 40 年代，政府實施何種策略，以促進臺灣的經濟發展？(A) 精緻農業 (B) 十大建設 (C) 進口替代 (D) 土地改革。

二、單選題(共12分/每題2分)

59. 林金開〈七月的農村〉一文中，小佃農楊春對大兒子說：「從今天起，田裡的工作要拼命幹，從前，我們多鋤掉一根草，多收一粒谷，大半粒是地主的，現在實行『三七五』，我們多收一粒，都是我們自己剩餘，阿車，拼命幹吧！」根據上文判斷，請選出錯誤敘述？(A) 一次大戰後，總督府實施土地改革 (B) 『三七五』是指三七五減租 (C) 佃租不得超過佃農總收穫量的 37.5% (D) 土地改革政策，使農產量提高，改善農民生活。
60. 臺灣在民國 60 年代推動的經濟建設項目。請問：這些建設給臺灣帶來的影響不包括下列何者？(A) 改善經濟環境不佳 (B) 度過世界性能源危機 (C) 躡身亞洲四小龍之列 (D) 本土農產品面臨衝擊。
61. 有關民國 60 年代以後興起的「鄉土文學」運動，何者敘述錯誤？(A) 興起的背景是因為臺灣在內政與外交方面面臨嚴厲挑戰 (B) 內容關注農民、勞工等小人物的遭遇 (C) 受到戰後民族自決思潮影響 (D) 黃春明的《兒子的大玩偶》為代表作品之一。
62. 新竹科學園區曾為臺灣創造大量就業機會與賺取大量外匯。請問：這是政府在哪一時期的經濟發展策略奏效？(A) 民國 40 年代 (B) 民國 50 年代 (C) 民國 60 年代 (D) 民國 70 年代。
63. 高速鐵路完工後，大幅縮短北部和南部之間的距離。在民國六十年代推動的十大建設，同樣具有縮短距離功能，不但促進東部蘭陽平原發展，並且使花蓮港得以發揮吞吐功能的建設，應該是下列何者？(A) 北迴鐵路 (B) 南迴鐵路 (C) 中山高速公路 (D) 核能發電廠
64. 「大同大同國貨好，大同產品最可靠，資訊通信人人愛，品質優秀最老牌...」這首廣告歌曲主要描述政府大力推動輕工業，拓展海外市場，將國產商品推銷至全世界。請問這應該是台灣哪一個年代的經濟發展狀況？(A) 民國 40 年代 (B) 民國 50 年代 (C) 民國 70 年代 (D) 民國 80 年代

新北市立漳和國中國民中學 一年級 社會科 答案卷 年 班 座號： 姓名：

壹、地理科試題： 34% (1~6，每題 1 分； 7~20，每題 2 分) 貳、公民科試題： 32% (21~36 每題 2 分)

參、歷史科試題： 34% (37~58 每題 1 分； 59-64 每題 2 分)

1	C	11	D	21	B	31	D	41	D	51	C	61	C
2	B	12	B	22	A	32	D	42	C	52	A	62	D
3	D	13	B	23	C	33	C	43	A	53	C	63	A
4	D	14	B	24	A	34	D	44	C	54	C	64	B
5	A	15	C	25	B	35	C	45	C	55	C		
6	D	16	C	26	D	36	A	46	C	56	B		
7	A	17	D	27	A	37	A	47	A	57	C		
8	D	18	C	28	B	38	A	48	B	58	D		
9	D	19	B	29	A	39	B	49	D	59	A		
10	A	20	D	30	D	40	D	50	D	60	D		